



АДМИНИСТРАЦИЯ ГОРОДА ПЕРМИ  
ДЕПАРТАМЕНТ ЗЕМЕЛЬНЫХ ОТНОШЕНИЙ

РЕШЕНИЕ

о размещении объектов № 899 от 05.07.2018

г. Пермь, ул. Сибирская, 15

Департамент земельных отношений администрации города Перми в соответствии с пунктом 3 статьи 39.36 Земельного кодекса Российской Федерации, Положением о порядке и условиях размещения объектов на землях или земельных участках, находящихся в государственной или муниципальной собственности, на территории Пермского края без предоставления земельных участков и установления сервитутов, утвержденным постановлением Правительства Пермского края от 22.07.2015 № 478-п

**разрешает** ООО «СМУ № 3 САТУРН-Р» (ИНН 5902824397, ОГРН 1055900211311, место нахождения: 614000, Пермский край, г. Пермь, ул. Куйбышева, д. 37, офис 702)

**размещение объекта:** тепловые сети всех видов, включая сети горячего водоснабжения, для размещения которых не требуется разрешения на строительство: тепловая сеть к многоквартирным жилым домам со встроенными помещениями, помещениями общественного назначения и автостоянками в квартале 272 Свердловского района г. Перми

**способ размещения объекта:** подземный

**на землях:** государственная собственность на которые не разграничена

**на срок:** 11 месяцев

**местоположение:** г. Пермь, Свердловский район.

Территория, согласно схеме, расположена в зонах с особыми условиями использования территорий: охранный зона тепловой трассы, приаэродромная территория аэродрома аэропорта Большое Савино, в водоохранной зоне, зоне прибрежной защитной полосы.

ООО «СМУ № 3 САТУРН-Р»:

1. Соблюдать типовые правила охраны коммунальных тепловых сетей, утвержденные Приказом Министерства архитектуры, строительства и жилищно-коммунального хозяйства Российской Федерации от 17.08.1992 № 197 «О типовых правилах охраны коммунальных тепловых сетей».

2. Соблюдать правила охранных зон воздушного пространства, установленные постановлением Правительства Российской Федерации от 11.03.2010 № 138 «Об утверждении Федеральных правил использования воздушного пространства Российской Федерации».

3. Не допускать на земельном участке размещение объектов без обеспечения инженерной защиты таких объектов от затопления, подтопления.

4. Соблюдать правила водоохранной зоны и прибрежной защитной полосы, установленные статьей 65 Водного кодекса Российской Федерации.

5. В соответствии с пунктом 7(2) Положения о порядке и условиях размещения объектов на землях или земельных участках, находящихся в государственной или муниципальной собственности, на территории Пермского края без предоставления земельных участков и установления сервитутов, утвержденного постановлением Правительства Пермского края от 22.07.2015 № 478-п, представить в департамент земельных отношений администрации города Перми в течении 1 месяца с момента размещения объектов материалы контрольной геодезической съемки размещенных объектов на бумажном и электронном носителях на безвозмездной основе.

В соответствии со статьей 20<sup>1</sup> Закона Пермского края от 14.09.2011 № 805-ПК «О градостроительной деятельности в Пермском крае» ООО «СМУ № 3 САТУРН-Р»:

1. Не позднее, чем за 10 рабочих дней до начала строительства и реконструкции безвозмездно передать в департамент градостроительства и архитектуры администрации города Перми один экземпляр копий разделов проектной документации, предусмотренных пунктом 1 части 12 статьи 48 Градостроительного кодекса Российской Федерации.

2. В течение 10 рабочих дней после окончания работ по строительству, реконструкции безвозмездно передать в департамент градостроительства и архитектуры администрации города Перми схему, отображающую расположение объекта и сетей инженерно-технического обеспечения, подписанную ООО «СМУ № 3 САТУРН-Р».

#### Приложение:

Схема предполагаемых к использованию земель или части земельного участка с координатами поворотных точек границы земельного участка (на 1 л. в 1 экз.).

Заместитель начальника отдела  
предоставления земельных участков



Н.М. Санникова

# СХЕМА ПРЕДПОЛАГАЕМЫХ К ИСПОЛЬЗОВАНИЮ ЗЕМЕЛЬ ИЛИ ЧАСТИ ЗЕМЕЛЬНОГО УЧАСТКА

Объект: Тепловые сети всех видов, включая сети горючего водоснабжения, для размещения которых не требуется разрешения на строительство

Местоположение: Пермский край, г. Пермь, Свердловский район

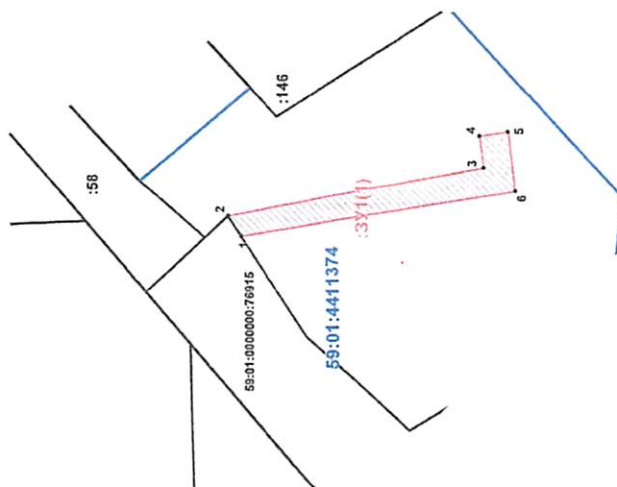
Площадь земель или части земельного участка, кв.м.: 158

Категория земель: земли населенных пунктов

Вид разрешенного использования земельного участка: отсутствует

КАТАЛОГ КООРДИНАТ, м

| № точки границы | X         | Y          |
|-----------------|-----------|------------|
| 1               | 515469.53 | 2235456.62 |
| 2               | 515471.34 | 2235459.41 |
| 3               | 515435.95 | 2235465.86 |
| 4               | 515436.49 | 2235470.34 |
| 5               | 515432.50 | 2235470.92 |
| 6               | 515431.53 | 2235462.50 |



ОПИСАНИЕ ГРАНИЦ СМЕЖНЫХ ЗЕМЛЕПОЛЬЗОВАТЕЛЕЙ:

от 1 точки до 2 точки - земельный участок с кадастровым номером 59:01:000000:76915

от 2 точки до 1 точки - дорожная земля

- УСЛОВНЫЕ ОБОЗНАЧЕНИЯ:
- 1 - граница земельного участка
  - 2 - линия размещения инженерных сетей
  - 3 - линия размещения инженерных сетей
  - 4 - линия размещения инженерных сетей
  - 5 - линия размещения инженерных сетей
  - 6 - линия размещения инженерных сетей

